

Skoftebyn – området som kommunalmännen glömde

Artikel i Trollhättans tidning fredagen 12 juni 1936

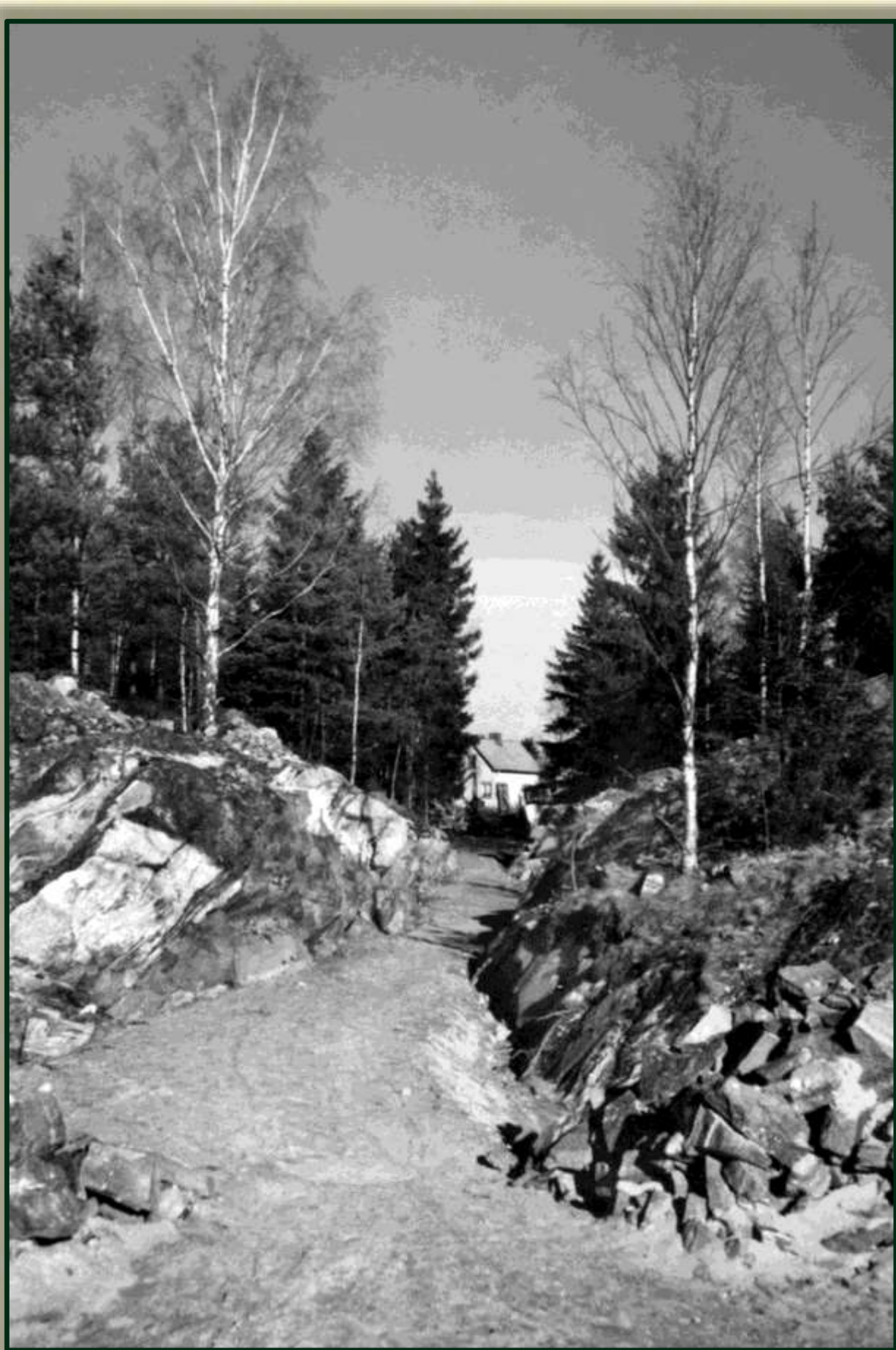


Lundahls affär och skoftebybussen i korsningen av Skattegårdsgatan och Skoftebygatan på 1930-talet.

Källa: Innovatums bildarkiv.

Trollhättan i januari 2017

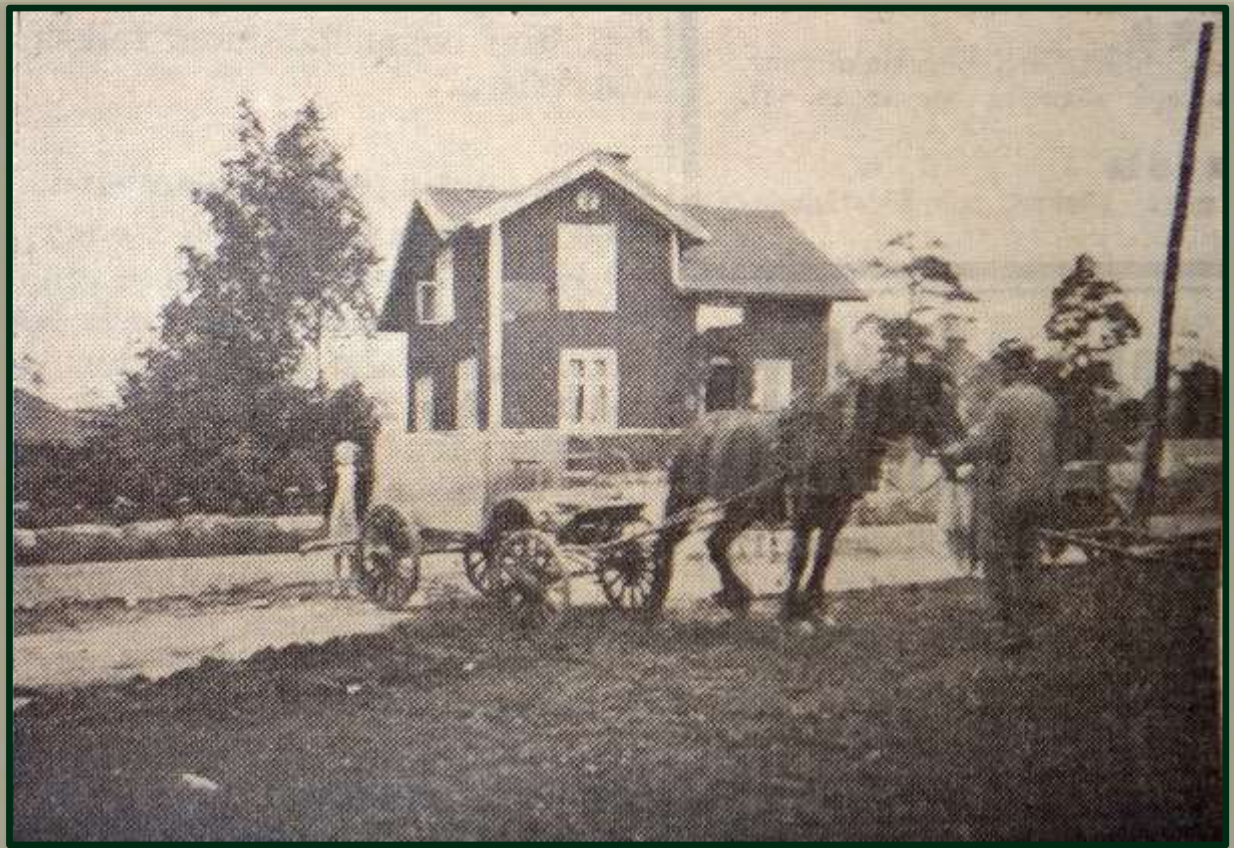
Annika Hjortkap



Förbindelseledningen ned till södra Ryrområdet.
Hörnet av Konstmästaregatan och Ryrs backe ned till Furuliden.

Foto år 1950.

Källa: Innovatums bildarkiv.



Vattenvagnen på färd genom Skoftebyn.

Källa: Trollhättans tidning 1936-06-12.

*Vattenbrist och dålig renhållning
Vattenfrågan blir alltmera aktuell
Illa rensade diken sprida odör i samhället*

Det är inte alldeles fritt utan att vår värderade kollega Grönköpings Weckoblad faller en smula i åtanke när man ser bilden här ovan. Som av underskriften angives föreställer den vattenvagnen då den gör sin dagliga rond genom Skoftebyn för att minuterat ut vattnet till stadsdelens innevånare. Motivet skulle passa alldeles utmärkt in i miljön i polis Paulus Bergströms och borgmästare Mårten Sjökvists mångomtalade stad, men i varje annat samhälle som vill anses åtminstone något så när modernt kan anblicken av denna metod att lösa ett så vitalt problem som vattenfrågan icke leda till något annat

än ett stilla löje. På vilket annat ställe i Sveriges land – i varje fall i dess medelstora städer – förekommer något dylikt?

Skoftebyns vatten- och avloppsfråga har säkerligen vållat höga vederbörande en hel del bekymmer men att spørsmålet är av verkligt trängande art förstår man också efter att ha sett på förhållandena på ort och ställe. Tyvärr är Skoftebyn till stora delar ett fullständigt terra incognita för Trollhättans innevånare – säkerligen även för många av dess kommunalmän – och innevånarna få oftast i ensamheten dragas med sina svårigheter, som sannerligen inte endast bestå av den olösta vattenfrågan. Att denna innebär ett ekonomiskt svårlöst problem kan man mycket väl förstå, men det finns andra detaljer som knappast i samma mån göra det men som ändå är sorgligt oreglerade. Att dikesrensningen längs samhällets viktigare stråkvägar sker på ett sådant sätt att stora pölar av ruttnande avloppsvatten samlas invid vägarna och sprida sina allt annat än balsamiska dofter över nejden är svårt nog men knappast det värsta. Vad skulle innevånare i övriga delar av staden säga om de vore nödsakade att gräva ned allt avfall på sina tomter i avsaknad av varje tillstymmelse till avstjälpningsplats?



Bergkullevägen och Furuliden, år 1950.

Källa: Innovatums bildarkiv.

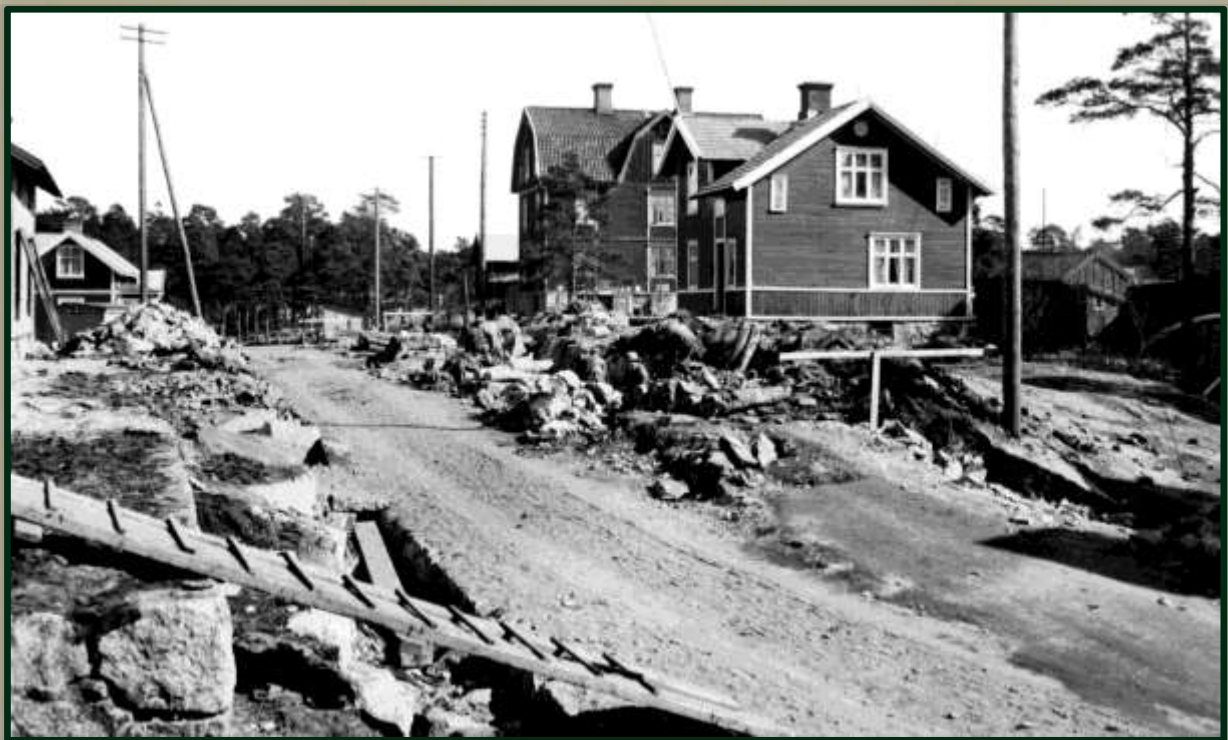
Det får man göra i Skoftebyn och det är under sådana omständigheter inte heller så mycket att förundra sig över om avloppsvattnet i de diken som kanta vägarna genom samhället, blir ännu mera förorenat och illaluktande än vad det egentligen behövde vara. En sådan åtgärd som anbringande av särskilda uppsamlingslådor för sopor och dylikt på en del ställen inom samhället i och för senare transport till stadens avstjälpningsplats vore visserligen en halvmesyr men åtminstone ett steg i rätt riktning. Förste provinsialläkaren har som bekant också haft en hel del kritik att anföra beträffande området's hygieniska förhållanden och mycket möjligt är att det på denna väg skall bliva möjligt att nå den rättelse i förhållandena, som eljest ser ut att bliva svår att åstadkomma.

Ett par tydligen från drätselkamarhåll inspirerade artiklar i göteborgspresen angående Skoftebyns vattenfråga har väckt en hel del opposition till liv inom samhället. Bland annat har området's taxeringsvärde gjorts till föremål för jämförelser med motsvarande värden för vissa kvarter i centrala staden i avsikt att framhäva de låga siffrorna för Skoftebyn. Jämförelsen blir emellertid något haltande, då man betänker att det rör sig om stadskvarter där alla hygieniska och bekvämlighetsåtgärder funnits vidtagna, Om, menar man, Skoftebyn varit föremål för motsvarande omsorger så skulle helt givet taxeringsvärdena ligga avsevärt högre även där och de kostnader staden skulle åsamkas genom anläggandet av en vattenledning skulle i någon mån gottgöras genom ökade skatteinkomster från stadsdelens fastigheter. Själva ha skoftebyborna under tjugo år betalat skatt till staden och därmed också fått vara med och finansiera en mängd anläggningar i andra församhällen som man själv saknar. I en artikel i Göteborgs-Posten har rent av som skäl för att vattenfrågans lösning fördröjes bland annat anförts att skatterestantierna inom stadsdelen äro ovanligt stora. Detta må visserligen vara sant men förhållandet är också en direkt följd av stadens politik gentemot Skoftebyn. Då inga bekvämlighetsförhållanden föreligga måste med naturnödvändighet hyrorna sjunka och tack vare detta har inflyttningen av arbetslösa och andra som främst söka sig till de billigaste bostäderna varit stor i Skoftebyn, utan att samhällets äldre bebyggare kunnat göra något för att förhindra en ofta icke önskvärd invasion. Äro alltså restantierna ovanligt stora just

i Skoftebyn så är det till stor del de kommunala myndigheternas eget fel.

Den uppfattningen synes vara synnerligen utbredd bland skoftebyborna att goda tillfällen till frågans lösning försuttits genom att man icke passade på att utföra arbetet, medan staden ännu kunde påräkna bidrag med upp till sextio procent från A.K. jämte en stor del av materialkostnader med mera och då man hade en stor arbetslöshetsarmé, som man ändå måste sörja för.

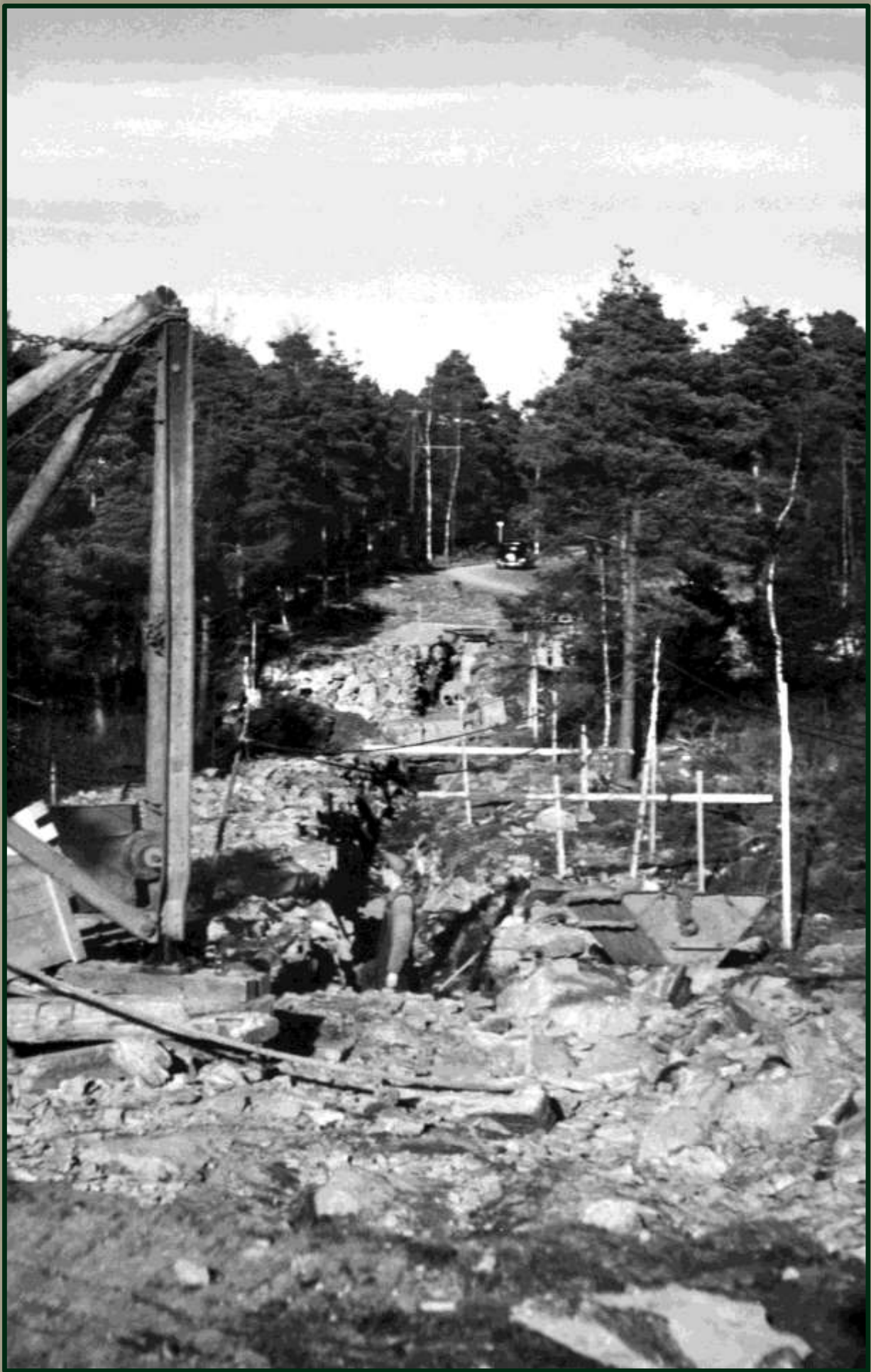
I varje fall så måste man ansluta sig till skoftebybebyggarnas fordringar på att frågan snart kommer under behandling. Utredningen har vilat så pass länge hos de förvaltande myndigheterna, att man borde kunna tänka sig en relativt snabb behandling av det för stadsområdet ifråga så oerhört viktiga ärendet. I väntan därpå rekommenderas trollhätteborna en liten promenad till Skoftebyn någon vacker sommarkväll. Det är ett på många ställen idylliskt och vackert samhälle, men att de sanitära bristerna verkligen ha den omfattning som fallet är, tror man inte förrän man själv fått tillfälle att se det.



Ledningar läggs i Syltevägen, troligen kring år 1950.

Till vänster Syltevägen 9 (kvarteret Lotusblomman 16), och längst bort till vänster kvarteret Hyacinten, Karlstorpsvägen 2 (före bensinstationen). Det höga huset, "Lotsboms hus", vid Göteborgsvägen 52 (kvarteret Svalörten) revs cirka år 1976. Det mindre huset till höger är Syltevägen 12 (kvarteret Aklejan 2).

Källa: Innovatums bildarkiv.



Nysätersvägen vid anslutning till Göteborgsvägen, år 1950.
Källa: Innovatums bildarkiv.