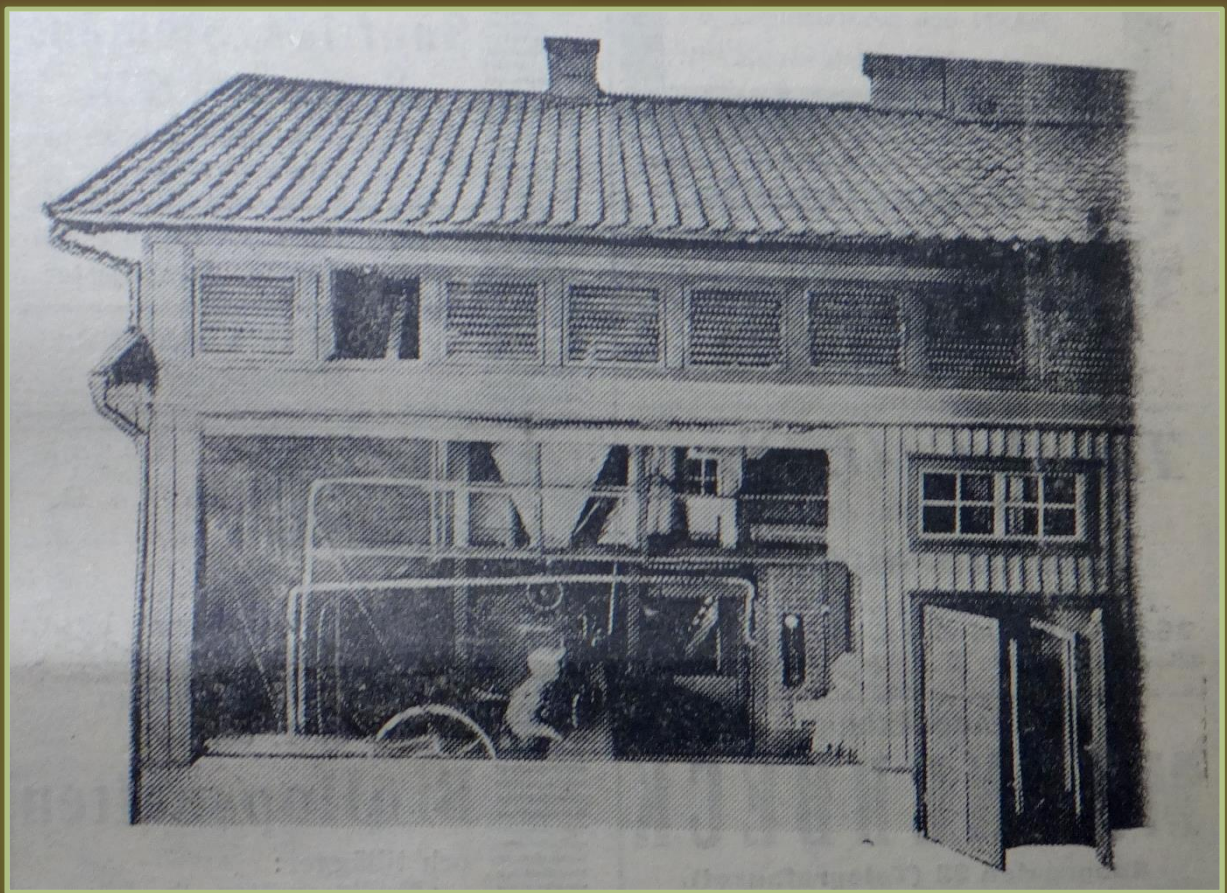


# Krönleins bryggeri i Trollhättan blir bevarat på museum

Minutiöst utförd modell av byggnaden  
Kommer troligen att deponeras å Tekniska muséet

Artikel i Tidningen Trollhättan 30 januari 1931



Detalj av modellen, visande det så kallade bryggghuset, där väggen är utbytt mot en glasskiva. Bild från tidningen i samband med artikeln 1931-01-30.

Trollhättan i november 2017  
Annika Hjortkap

Krönleins gamla bryggeri i Trollhättan har som bekant upphört att fungera för sitt ändamål. Alltsedan dess rörelsen flyttades över till de nya lokalerna å Spannmålgatan har den gamla fastigheten vid kanalen stått öde i de delar där den ej kommit att användas för andra ändamål efter erforderlig reparation och ombyggnad. Inom kort kommer det väl antagligen att finnas mycket litet kvar av denna byggnad sådan som den framträdde i sitt gamla skick.

Men minnet av det gamla bryggeriets exteriör och ur kulturhistorisk synpunkt intressanta interiör skall leva – den saken har bryggeriets ägare, AB Pripp & Lyckholm, sört för. Bolaget har nämligen å tekniska muséets i Stockholm modellverkstad låtit förfärdiga en modell av hela byggnaden, vilken nu förevisats för pressen i bolagets lokaler i Göteborg.

Ifråga om det tekniska arbetet med modellen har tekniska muséets båda modellkonstnärer Arvid Eriksson och Sven Löfgren under överinseende av intendenten vid muséet, herr Torsten Althin, åstadkommit ett verkligt mästerverk. Modellen är ganska stor, cirka två meter lång och gjord efter noggranna uppmätningar på platsen samt studier av originalanläggningen, som var ett för 1800-talet typiskt bryggeri.

Bryggeriet uppfördes i sin första form år 1840 och har som bekant med en del ganska genomgripande förändringar och nybyggnader varit verksamhet till i föl, då verksamheten flyttades över i nya moderna lokaler. Med sin ålderdomliga karaktär besatt anläggningen ett kulturellt och industrihistoriskt värde, som nu tillvaratagits genom denna modell. Redan en flyktig blick ger vid handen att modellen är ett precisionsarbete av rang och vid en närmare granskning finner man hur omsorgsfullt varje detalj kopierats, till och med sådana småsaker som fönstrens spröjsar och lister. Inredningen står i samma höga klass, maskinerna, jäskaren och tappningsanordningarna och allt vad de tekniska hjälpmedlen heta finnas i modellen på samma platser som en gång i originalanläggningen och inte ens möblerna i kontoret och bryggmästarens våning saknas, lika litet som iskällarens frusna block här illusoriskt

framställda av grönskimrande glas. Modellen är så till vida modern, som den har elektriskt ljus i varje rum från mälteriet till bryggeriet, som återges på bilden här ovan. Skalan är 1:20 och inte mindre än 40 000 murtegel äro synliga.

AB Pripp & Lyckholm är värt en särskild eloge för att på detta förnäma sätt ha förevigat en gammal industrianläggning som väl annars så småningom skulle fallit i glömska. Med tiden kommer förmodligen modellen att deponeras i Tekniska muséet som redan har en aktningvärd samling liknande saker i sina samlingar.

### *Tekniska muséet har stora samlingar*

Intendent Althin framhåller vilken ofantlig betydelse dessa samlingar ha ur museal och pedagogisk synpunkt och att vårt land redan kommit ganska långt på detta område, trots att organisationsarbetet och materialinsamlingen först kunde börja så sent som 1924. Redan nu finns cirka 10 000 värdefulla nummer, vilket är ganska imponerande om man betänker att Europas och väl antagligen världens största museum av denna art, nämligen Deutsches Museum i München efter många års arbete lyckats hopbrinka 60 000 nummer. Tekniska muséet, betonar intendent Althin, skall åskådliggöra arbetets, ingenjörskonstens och industriens historiska utveckling fram till nutiden, särskilt med hänsyn till de svenska insatserna på hithörande områden. Härigenom kommer det att bli ett levande och lätt tillgängligt bildningsinstitut som på viktiga punkter kompletterar våra hittillsvarande institutioner av jämförlig art, samtidigt som det blir ägnat att vidga uppfattningen av svenskt praktiskt arbete och materiell kultur, som ju när allt kommer omkring är grundvalen för den andliga odling, över vilken vi nu känna en – kanske berättigad stolthet. Muséets samlingar skola, särskilt med hänsyn till tekniska studerande och ungdomen överhuvud, organiseras som en plastisk lärobok i teknologi, i konkret form visande det tekniska arbetets förutsättningar, hjälpmedel och resultat. Vid sidan av denna pedagogiska uppgift får muséet betydelse både som ett värdigt minnesmärke över de män som fört den tekniska utvecklingen framåt här i landet och som forskningskälla inom industriella



områden, samtidigt som det givetvis kan verka befruktande och inspirerande för den kommande utvecklingen.

Ingenjörskonsten och industrien har ju på senare tid alltmer kommit att intaga sin plats i det allmänna medvetandet som betydelsefulla bärare av svensk kultur och svensk framåtanda – ett förhållande som tagit sig uttryck i ökad pietet och förståelse för de industriella och tekniska hjälpmedel som under tidernas lopp bidragit att föra kulturen framåt. Det är ett vackert bevis för sådan pietet som lämnats av AB Pripp & Lyckholm genom att bevara minnet av det gamla bryggeriet i Trollhättan genom den här ovan beskrivna modellen.



Bild från Digitalt museum.  
<https://digitaltmuseum.se/021026305864/bryggeri-modell>.

**Mer information om modellen finns på Tekniska museet**  
[https://www.europeana.eu/portal/sv/record/916118/S\\_TEK\\_object\\_TEKS0054858.html](https://www.europeana.eu/portal/sv/record/916118/S_TEK_object_TEKS0054858.html)



Bryggeribyggnaderna i kvarteret Bore i hörnet av Strandgatan och Föreningsgatan år 1929. Till vänster på den undre bilden Hellströms bryggeri som stod färdigt 1870. Mellanbyggnaden med Krönleins skylt och trähuset i hörnet byggdes år 1877. Hemgrens bryggeri, färdigt 1843 lär ha legat delvis på tomten och delvis på trottoaren. Där fanns också en stor vattendamm med öppning mot älven. Text och bilder från Innovatums bildarkiv.





Bryggeriet i kvarteret Bore mot Föreningsgatan år 1929.  
Arbetareföreningens skylt "Konsumtionsföreningen" syns till höger.  
De ljusa husen i kvarteret Bore mot Storgatan byggdes 1877 av bryggare  
Hellström, samtliga hus på fotot köptes 1882 av bryggmästaren Tobias  
Opbacher. År 1888 övergick de till John Krönlein som avled 1914. År 1920  
blev Pripp och Son i Göteborg ägare till bryggeriet. Senare ägdes  
fastigheterna av Trollhättans kommun.  
Text och bild från Innovatums bildarkiv.