

Helvetesfallen äro nu dömda att försvinna

Artikel i Trollhättans Tidning 7 oktober 1938
med bilder från Innovatums bildarkiv.

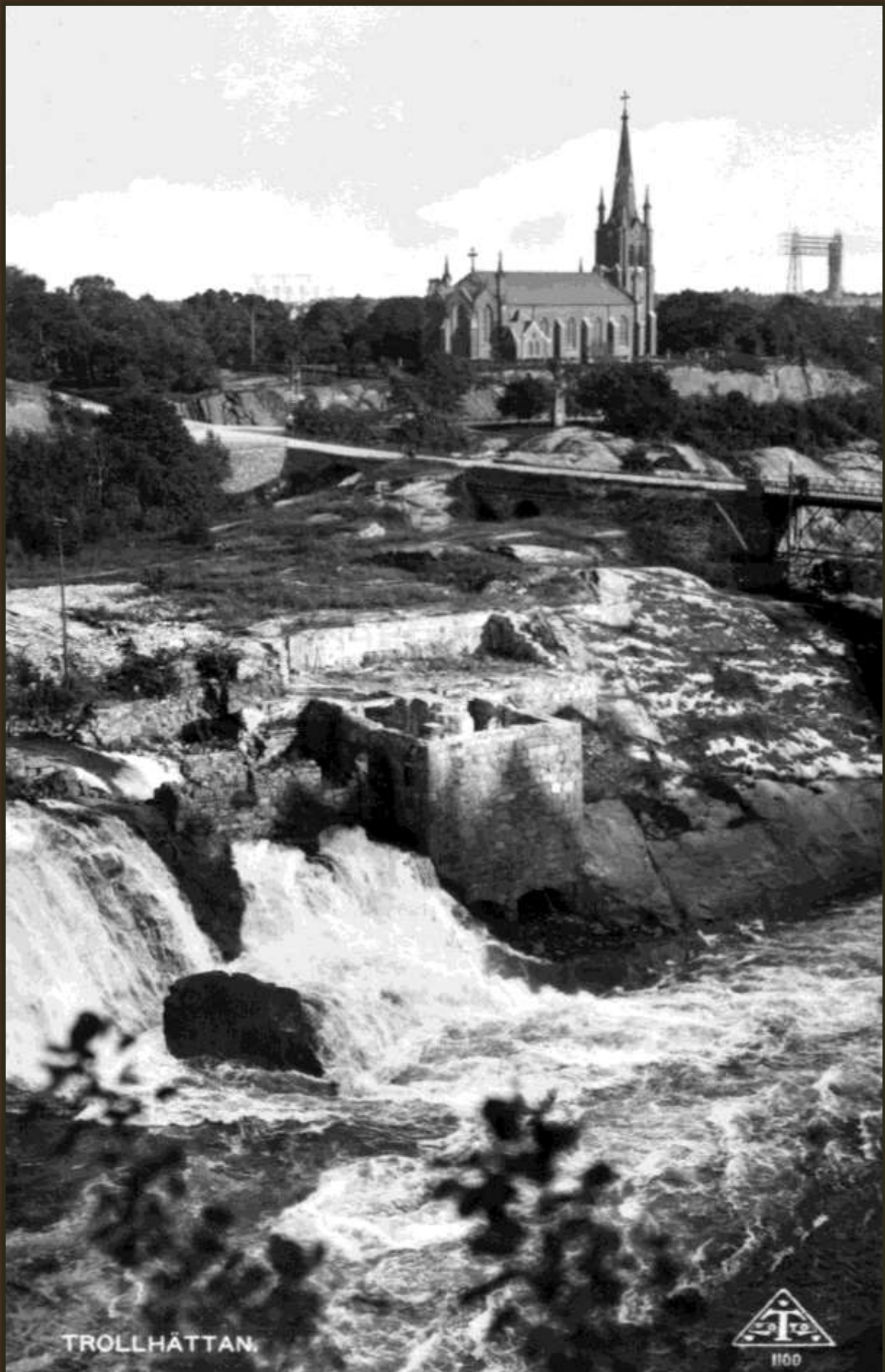


Platsen mellan Tröskelns pappersbruks före detta område och vägen till västra stranden över Oscarsbron. Kiosken bortom Polhems sluss tillhörde E. Peterssons bokhandel. Bilden är från omkring 1930.

Här byggdes sedan Hojumstationen.
Foto och text från Walter Göranssons bildsamling.

Trollhättan i december 2016

Annika Hjortkap



TROLLHÄTTAN.



Platsen avröjd för den blivande Hojumsstationen med Trollhättans kyrka i bakgrunden. Foto omkring år 1930. Foto och text från Walter Göranssons bildsamling.



Hojumstationen under uppbyggnad i februari 1939.

*Kraftverk nedspränges i urberget
Inga delar ovan markytan
Avloppskanal genom Hojums varp*

De förberedande arbetena för den blivande kraftstationen vid Hojums varp i Trollhättan pågå nu för fullt. Inalles äro cirka fyrahundra man i arbete och denna styrka torde enligt vad arbetschefen G. Björkman upplyser komma att bibehållas medan arbetet fortsätter i sina första etapper. Närmast tömmes nu Hojums varp, varigenom bland annat Helvetsfallen fullständigt utplånas.

Den som i dessa dagar haft sina vägar förbi Hojums varp omedelbart nedom Kung Oscars bro har icke kunnat undgå att märka att något ovanligt är på färde. Hela botten har torrlagts och där fordom – även under perioder då de övre fallen stodo tomma – en vattensamling

utbredde sig ser man nu endast en väldig grusbank som under årtusendenas lopp spolats samman på "varpets" botten och som nu för första gången kommit upp i dagsljuset. Arbetet pågår nu med att ännu fullständigare tömma den stora bassängen och därvid även avlägsna grusbanken. Härvid kommer en fångdamm att byggas mitt för gamla kraftstationen.

Alla dessa arbeten stå i samband med anläggandet av den blivande kraftstationen strax norr om bron. Tidigare har ett par träställningar varit uppresta vid platsen för byggnaden, vilka antytt dess tilltänkta profil. Nu ha emellertid planerna ändrats – så gott som ingenting kommer att bli synligt ovan marknivån av den blivande kraftstationen som i stället helt nedspränges i berget och förses med bombsäkert tak. Det blir betydande sprängningsarbeten som bli erforderliga för att utrymme för anläggningen skall kunna åstadkommas i den fasta urbergsgrunden. Man kommer att spränga ut en rektangulär "grav" i berget, sextio meter lång, sexton meter bred och cirka tjugofyra meter djup. Vattnet kommer från den nya kraftkanalen att ledas ned i anläggningen medelst trycktuber. I fullt utbyggt skick kommer den nya kraftstationen att inrymma tre aggregat av vilka till att börja med två insättas med en sammanlagd effekt av 67 000 kilowatt. Sedan vattnet passerat turbinerna kommer det att i underjordiska tunnlar föras ned i Hojums varp, på vars botten en särskild avloppskanal skall schaktas upp som leder bort vattnet genom de nuvarande Helvetesfallen.



Hojumstationen under uppbyggnad i februari 1939.

För att öka fallhöjden kommer vattenståndet i Hojums varp att göras lika med vattenståndet i den nedströms liggande Olidehålan och följden blir att Helvetesfallen äro dömda att helt och hållet försvinna. Däremot kommer inga ingrepp att företagas på de omgivande stränderna.

Arbetena med hela detta omfattande företag ha som nämnts redan börjat och förrådsbodar med mera ha uppförts i närheten av arbetsplatsen, bland annat på ön mellan kraftkanalerna strax norr om kyrkan. Frammot årsskiftet skall man vara i full gång och sedan fortskrider arbetet i rask takt med att nyttiggöra även de sista kraftreserverna i Göta älv, varvid också tyvärr de sista resterna av fallens ursprungliga naturskönhet offras på den praktiska utvecklingens altare.



Hojumstationen under uppbyggnad i februari 1939.